

Skånska Byggvaror®

Montering och Bruksanvisning Tradition fönster



Bormaskin/Skruvdragare
Karmskruv eller Montagehylsa
Montageverktyg
Vattenpass
Tumstock
Kilar (boardbitar)
Drevisolering

Leverans och lagring

Som kund bör du öppna förpackningen inom 7 dagar för att kontrollera varan. Fel eller skada som upptäcks senare efter mottagandet skall snarast - inom skälig tid - anmälas till Skånska Byggvaror. Det skadade eller felaktiga godset får inte användas.

Om fönster ska lagras innan montering ska detta ske på en torr ventilerad plats.

Fönster ska förvaras stående, minst 10 cm över golv.

Fönstrets placering i väggen

Ett fönster bör monteras i väggens varma del, dvs så långt in i väggen som möjligt. Detta för att få en enklare och säkrare montering samtidigt som risk för kallras och ytkondens minskar. Dessutom sitter fönstret bättre skyddat mot yttre påverkan. Det är dock viktigt att tätning runt fönstret utförs korrekt då annars fukt kan tränga långt in i väggkonstruktionen vid läckage.

Glas

Utsätts glas för snabba temperaturväxlingar skapas termiska spänningar i glaset. Glaset kan då absorbera så mycket värme att det kan spricka.

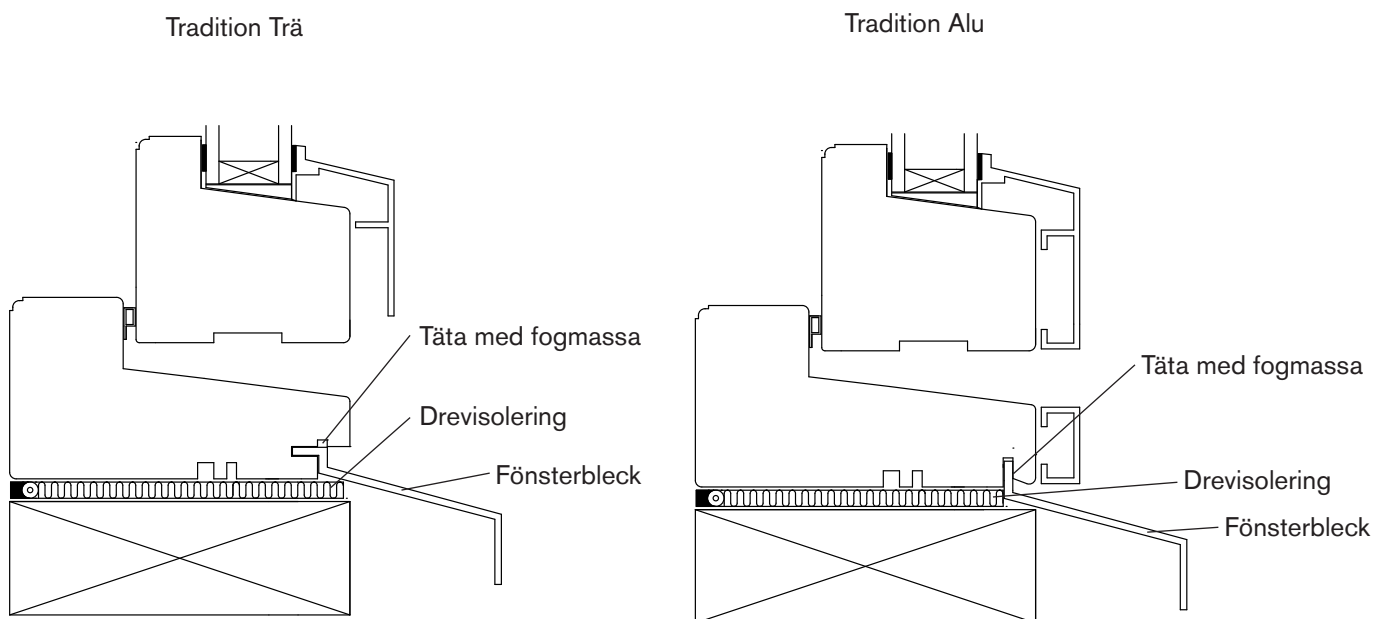
Mörka persienner eller andra mörka ytor som är placerade nära glaset insida kan absorbera mycket värme. Speciellt utsatt blir glaset om någon del ligger i skugga medan en annan värms upp direkt av solen. Det finns då risk för termiska sprickor.

Dessa sprickor omfattas ej av garantin.

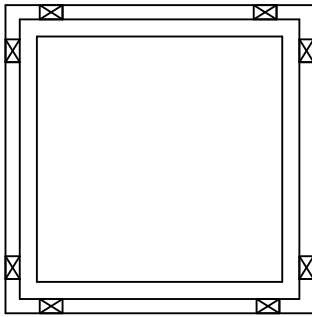
Montering av fönsterbleck

Fönsterblecket monteras enklast i samband med att fönstret sätts på plats i öppningen. Se bild nedan.

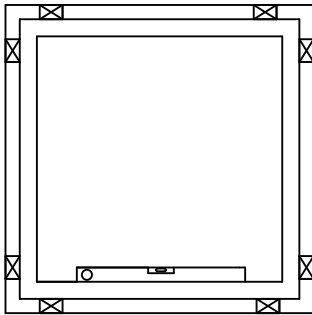
Gäller framför allt aluminiumklädda fönster.



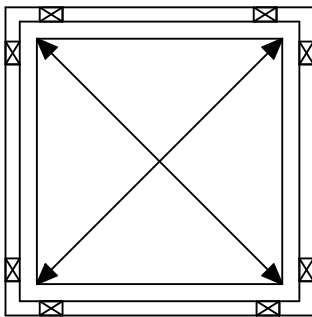
Montering



Rensa och rengör öppningen där fönstret ska sitta. Kontrollmät öppningen, denna bör vara 10-20mm större än fönstret runt om. Kontrollera med vattenpass att underlaget är i våg. Lägg kilar i botten av öppningen och lyft fönstret på plats. För in fönsterblecket under fönstret enligt bild. Kila fast fönstret.



Väg av med ett vattenpass att karmen sitter i våg och lod. Öppna fönstret så de förborrade hålen för karmskruven blir enkelt tillgängliga.



Kontrollmät att karmens diagonaler är lika och att fönstret inte lutar inåt eller utåt. Detta är viktigt för en god funktion

Fäst fönstret i stommen. Vi rekommenderar att karmskruv eller karmhylsa används.

Kontrollera fönstrets funktion. Justera vid behov

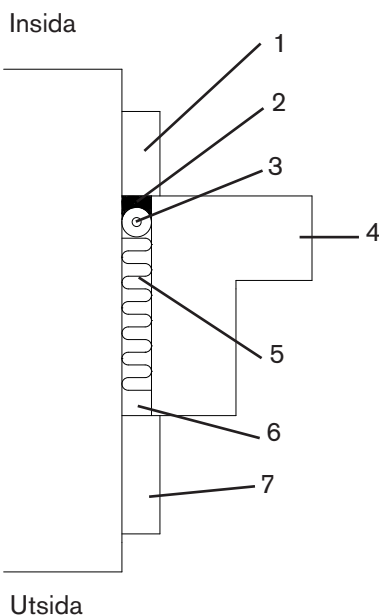
Kapa kilarna i nivå med karmen

Dreva från in och utsidan runt fönstret med mineralull enligt bild. **OBS!**

Fogskum får ej användas. Vid användande av fogskum försviner möjligheten att efterjustera fönstret. Fogskummets expansion kan deformera karmen och påverka funktionen.

Montera foder in och utvändigt. Tänk på att husstommen måste skyddas mot regn och fukt även runt fönstret. Se nedan för olika lösningar.

Vid ex murning, målning och putsning måste det inmonterade fönstret skyddas väl.



Drevning ska ske runt fönstret enligt bild till vänster.

1. Invändigt foder, används då dold fog önskas
2. Tätfog, mjukfog ska vara ångtätande
3. Bottningslist
4. Fönsterkarm
5. Drevisolering
6. Luftspalt
7. Utvändigt foder, kan även utföras med plåtning etc. Ska skydda mot vatteninträngning från utsidan.

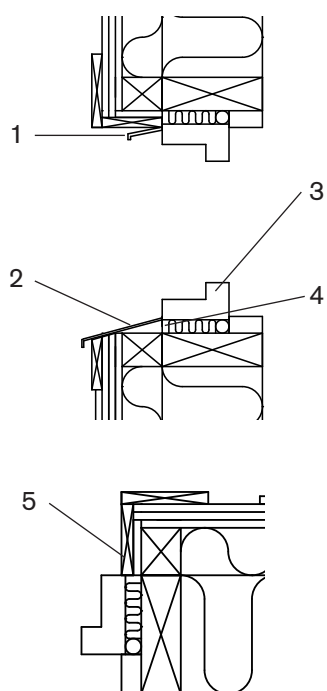
Det är viktigt att fogen mellan karm och vägg utförs så att den fungerar som en förlängning av väggen.

Fogen ska från utsidan erbjuda regnskydd, vindskydd, ventilation och dränering

Mot insidan ska fogen stå för lufttätning och ångtätning.

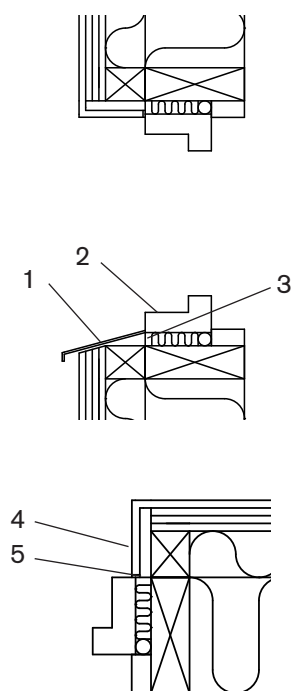
Fogen ska även stå för isolering mellan fönster och vägg.

Fasad med träpanel



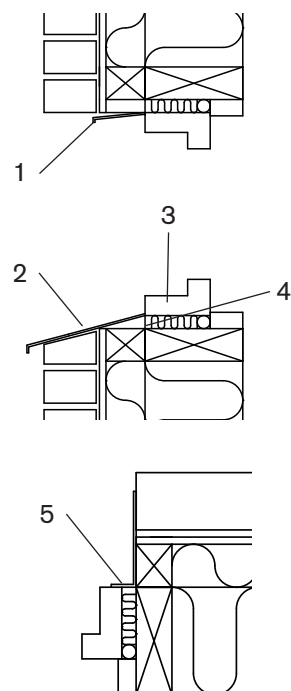
1. Övre droppbleck/Täcklist
2. Fönsterbleck
3. Fönsterkarm
4. Luftspalt
5. Smygbräda

Putsad fasad



1. Fönsterbleck
2. Fönsterkarm
3. Luftspalt
4. Puts
5. Tätband

Fasad med tegel



1. Övre droppbleck/Täcklist
2. Fönsterbleck
3. Fönsterkarm
4. Luftspalt
5. Sidsmygplåt

Skötsel

Kontrollera årligen målade ytor. Har en spricka uppkommit ska denna omedelbart lagas genom att lägga på bättringsfärg.

Utvändig rengöring av karm och omgivande foder ska göras regelbundet med ljummet vatten och såpa.

Gångjärn, vridbelag och andra beslag kontrolleras, rengörs och smörjs in med olja regelbundet.

Garantier:

2 år Produktgaranti från inköpsdatum

10 år Isolerglasgaranti från tillverkningsdatum stämplat i kassetten.

Garantierna gäller endast om fönstret monterats och underhållits enligt monteringsanvisningen.

Garantin gäller reparation eller ersättning av felaktig produkt på grund av material- eller fabrikationsfel.

Isolerglasgarantin gäller mot kondens i glaskassetten på grund av att luft kommit in mellan glasen.

Trasigt eller sprucket glas omfattas ej av produktgarantin.

Skånska Byggvaror®

www.skanskabyggvaror.se