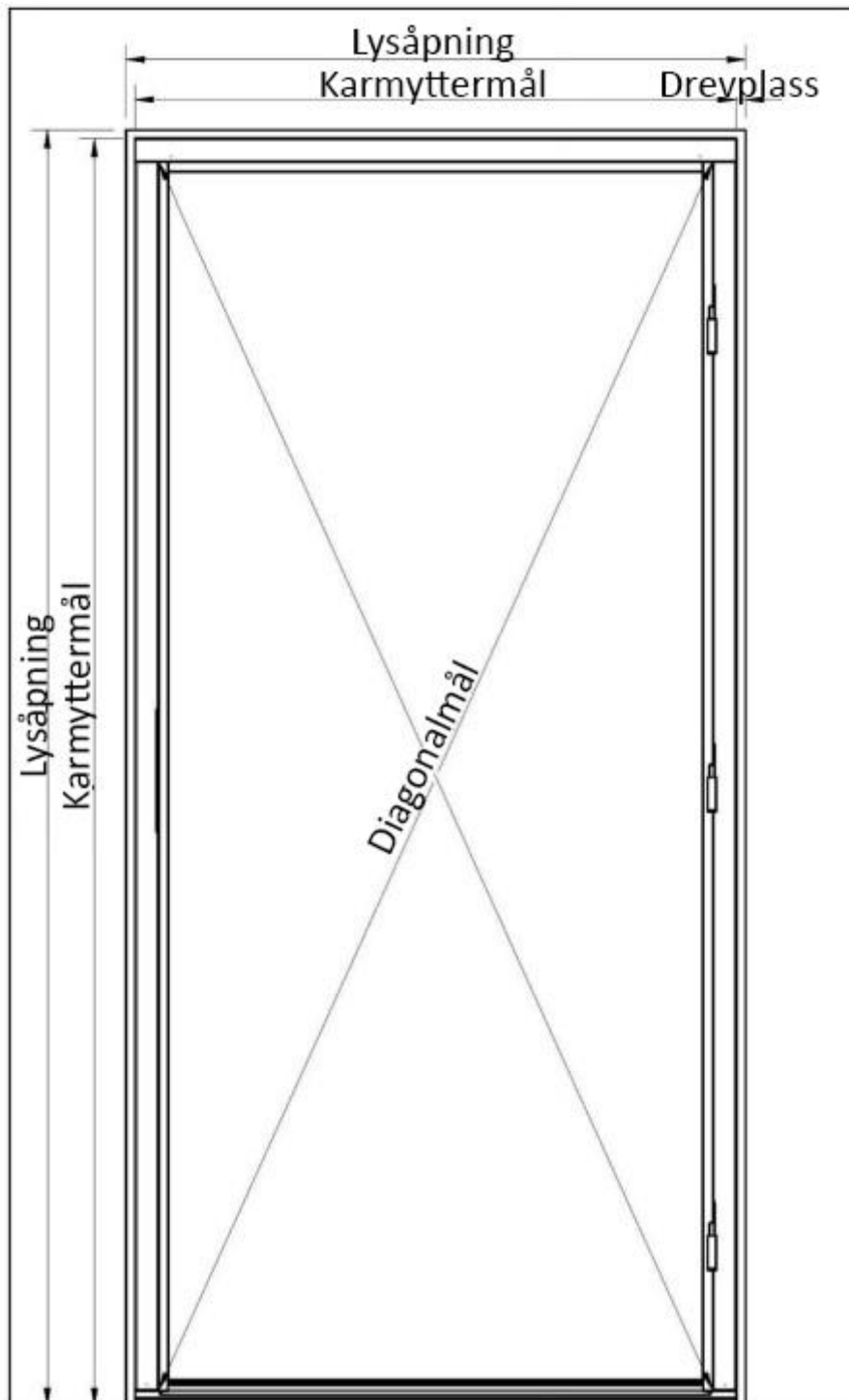


Monteringsanvisning



NB! Brann- og røyktette dører (EI230 Sa/S200) har spesielle monteringsanvisninger som må følges.

For at en dør skal fungere, er det nødvendig å montere den riktig. Det er håndverkerens ansvar å kjenne til riktig montering, en forutsetning for best mulig holdbarhet og problemfri drift. Garantien gjelder kun ved profesjonell og fagmessig utført montering. Denne instruksjonen går gjennom de viktigste momentene når du monterer en dør. Ytterdørene, noen sidelys og porter har 8 forhåndsborede hull (14mm) for feste. Vi anbefaler karmehylse type Adjufix for sikker installasjon.

1. Kontroller dimensjonene på hullet i veggen. Mellomrommet, **drevplassen**, mellom vegg og karm, **bør ikke være mer enn 14 mm**. Hvis drevplassen er bredere, må veggen bygges på slik at brannhemmende, varmeisolerende og lydisolerende egenskaper ikke svekkes. Skjøter mellom dørkarmen og glassparti (sidelys, overlys) tettes med et elastisk fugemasse/tettemiddel og monteres sammen før innsetting, se punkt 8.

2. Begynn med å kontrollere at underlaget til terskelen er i vater og sørg for at du kan tette igjen under terskelen. Trenger overflaten å jevnes ut bruker du et hardt tremateriale. Terskelen bør ikke settes direkte på betong, men bruk i et slik tilfelle i hvert fall en form for fuktbarriere under terskelen. Hvis klosser brukes må du kontrollere at terskelen ikke svikter. Monter karmhylsene fra baksiden av karmen, totalt 8 stk. Karmen settes deretter på plass. Skru ut karmhylsene mot veggen. Juster karmen ved hjelp av karmhylsen slik at den er helt lodd. Kontroller også at karmen ikke buler innover eller utover. Skru fast karmen på hengselsiden.

3. Før du skrur fast lås-siden, kontroller at **diagonalene** har samme lengde fra hjørne til hjørne, og at karmen er i lodd. Kontroller også at terskelen er i vater. Skru deretter fast låsesiden på samme måte som hengselsiden.

4. Kontroller at **karmåpningen har samme bredde øverst, på midten og nederst**. Juster om nødvendig. Heng døren på plass og kontroller så at «**glipen**» mellom dør og karm er **jevne** og like over alt.

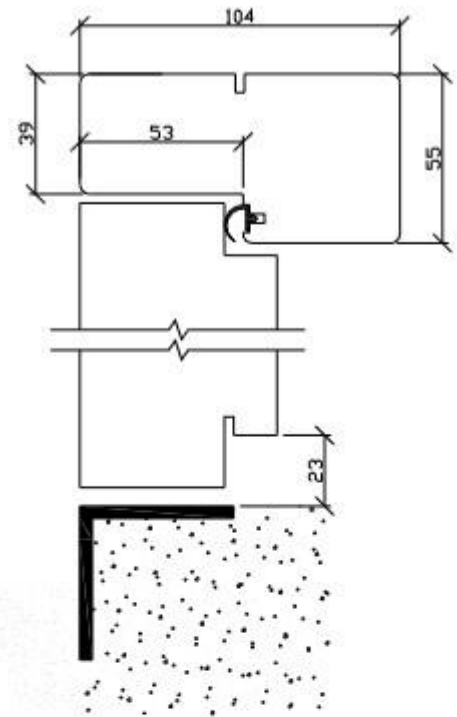
5. Drev mellomrommet mellom dørkarmen og veggen med isolasjon, men ikke pakk for hardt, for da kan karmen bøye seg. Når drevmaterialet er på plass, dekk med en bunnstrimmel/list på innsiden. Legg deretter en luft- og diffusjonstett mykfug over på bunnlisen. Beskyttelsen mot utsiden skal derimot være vindtett, men ikke diffusjonstett. Den skal "puste". Brukt også drevmateriale som tillater etterjustering. Hvis byggeskum brukes, bør det være av en slik kvalitet at etterjustering er mulig.

6. Hvis det oppstår innsynkning etter installasjon, kan dørbladet justeres opp eller ned på justeringsskruen på hengslene. Fjærbredden justeres etter tradisjonell hengseljustering.

7. Montering av side-/overlys. Over- og sidelysene ÖLJ, SDJ og SDJO i standardstørrelser er forhåndsboret for karmskruer, øvrige bores på stedet under montering. Hvis overlyset skal monteres

direkte på toppen av døren, anbefales det å skru dette sammen med treskruer. For å skjule monteringen, skru fra overlyset og ned i dørkarmen under.

8. Ved montering av **GARASJEPORT** skal overflater som vender mot fundamentet plasseres på et tettende lag, for eksempel tjærepapp. Karmsidene leveres i ferdige dimensjoner fra fabrikken for montering over plate (se figur 1, eventuelt kan porten da suppleres med en list/børstelist – er ikke inkludert i leveransen), men må kuttes til en passende lengde for installasjon i henhold til figur 2. Hvis kutting av endene er gjort, må disse males. Mål og kutt karmsidene til riktig lengde, skru deretter karmen sammen, men forbor slik at den ikke sprekker. Løft karmen på plass og monter på samme måte som beskrevet ovenfor angående dører. Kontroller at overstykket er i vater. Kryssmål nøye diagonalen slik at begge dimensjonene samsvarer med hverandre. Det er svært viktig at sidene av karmen er i lodd, slik at porten beveger seg enkelt og fritt. Garasjelekter/-stolper leveres med overmål og kuttes til en passende lengde på plassen.



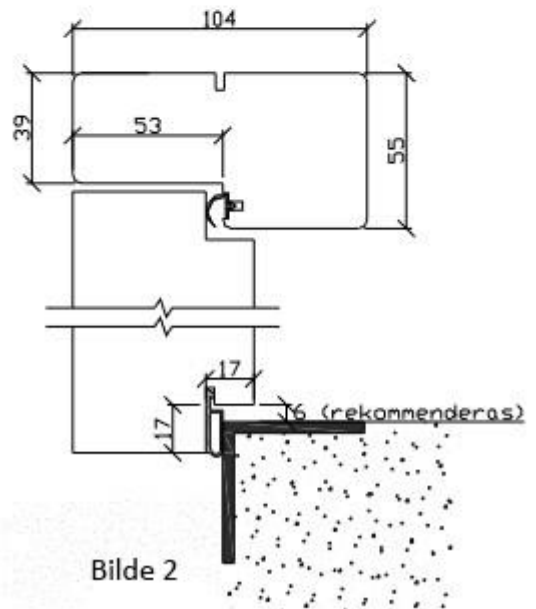
Bilde 1

9. Når du installerer en **sikkerhetsklassifisert** eller **lydisolert** dør, må du huske på følgende for at konstruksjonen skal godkjennes og for at klassifiseringen skal gjelde:

Sikkerhetsdøren skal festes til samtlige forborede karmskruehull, og du skal festes med de medfølgende karmhylsene. Fugen mellom karmen og veggen bør ikke overstige 15 mm. Døren skal dreves og fuges som en standarddør. For at innbruddsklassen skal bli oppfylt, må det monteres en rund sylinder både på utsiden og innsiden. Sylindere skal oppfylle kravene ifølge EN 1303, grad 4, grad 1. Etterbehandling av dørbladet og karmen er ikke tillatt hvis innbruddsklassen skal oppfylles.

10. Sidelys ved siden av en RC2- eller RC3-dør:

Vi produserer sidelys med sikkerhetsglass. Der bruker vi samme glass som for RC2- eller RC3-dørene. Sidelyset er imidlertid ikke testet og godkjent i henhold til EN1627-RC2 eller EN 1627-RC3. Sikkerhetsdøren er testet og godkjent for solid forankring i veggen i henhold til regelverket. Hvis du fortsatt velger å montere et sidelys ved siden av en sikkerhetsklassifisert dør, bør karmsiden av døren limes til sidelysets karmside med f.eks, settlim, slik at en sterk forbindelse oppnås.




Bilde 2

11. Når det gjelder **lydklassifiserte** dører er det viktig å dreve forsiktig, og tetting må finnes mellom terskel og gulv. Se mer under punkt 5.

MERKNING

På oversiden av dørbladet finner du nedenstående etikett med en del nyttig informasjon:

Tilvirkning år/uke	Modell, størrelse og hengning		Glasstype og størrelse
↓	↓		←
	1611-5	V214-G 10-21 H VIT	RÖNNÄS
		GLAS T3-12 KLARGLAS LÅSHUS 2002 HÖGER	214-G B471 H502 ASSA ← Låsekiste
	49669	KULÖR NCS-S NR:	2500-N ← Ev. farge
Ordrenummer	LEKSANDSDÖRREN AB		TO:819810- 6

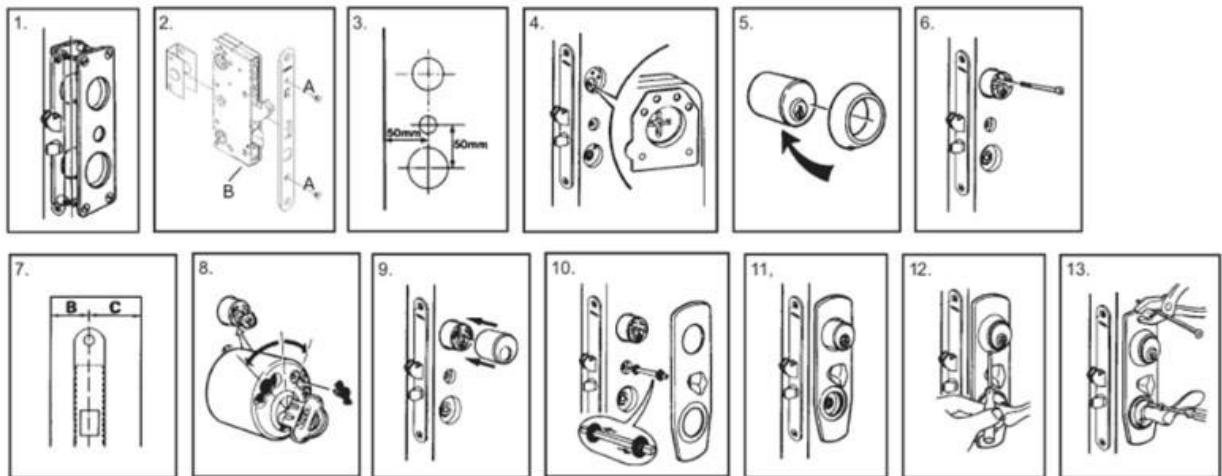
MONTERINGSINSTRUKSJONER SYLINDERPAKKE

ASSA 2000 evo (sylindervepakke D1212 og D1213)

- 1.** Hvis forsikringsselskapet stiller spesielle krav til godkjente låsinnretninger, skru av låsekisten og supplér med dørforsterkningstilbehør ASSA 4292 og dekkplate 4291 pluss vridskilt 4294.
- 2.** Løsne skruen B ved behov for å skifte hengning på låsekisten, trekk ut stopperne og vri. Deretter skyver du stopperne inn igjen og strammer skruen. Vend også beskyttelsesplaten 180 grader,
- 3.** Ved behov kan utsparingen på dørens innside kompletteres med et ekstra hull på Ø24 mm – skyv inn og skru fast låsehuset.
- 4.** Kontroller at pilene i låsehuset peker ned på begge sider.
- 5.** Fjern dekorhylsen på innsiden av sylindervepakken ved å trykke på låsestiften.
- 6.** Fest sylindervepakken fra innsiden med vedlagte fire skruer. Vær oppmerksom på at dekorhylsen på den utvendige sylindervepakken skal være påsatt ved montering.
- 7.** På dører der B- og/eller C-dimensjonene overstiger 27 mm suppleres det med 10 mm sylindervepakkeforlengere, ved 37 mm med to stk. etc.
- 8.** Blokker skruene gjennom de medfølgende pluggene. Først dreier du tasten til "klokken ti" og trykker en stopper inn i fordypningen mellom skruene på høyre side av sylindervepakken. Vri deretter tasten til "klokken to" for montering av proppen på venstre side.
- 9.** Skyv på og klikk fast den innvendige dekorhylsen.
- 10.** Plasser 4-kantpinnen på det angitte stedet og fest den mellom låsehuset og vridskiltet med stoppbrikkene av plast. Pass på at stoppbrikkene ikke setter seg fast i hullet. Ved ekstremt tynne eller tykke dører kan det være nødvendig å sage av, alternativt bytte ut 4-kantpinnen med en lengre.
- 11.** Sett vridskiltet på plass med knotten vertikalt plassert.

12. Sylinderring både på utsiden og innsiden skyves på og festes med tiltenkte skruer.

13. Monter dørhåndtaket med gjennomgående skruer fra innsiden av døren. Niplene monteres fra utsiden. Ved behov; trekk om nødvendig skruene tilbake slik at dørhåndtaket ikke henger løst og gnikker mot dørbladet.



Modell	A-mål	B-mål
Alle bortsett fra nedenstående	64	21
Grytnäs & Vaverön	72	29
Leksands RTD, RTD-, FD&RTP	81	38
Hildasholm & Östanhol	81	38
Lågenergidörr	79	21
Ljud Rw 35dB	71	21
Ljud Rw 40-44dB	79	21
Säkerhet RC2	64	26
Säkerhet RC3	71	26

A-mål = dørbladets tykkelse
 B-mål = mål fra utside dørblad til c/c låsekiste
 C-mål = A-B